

Participatieplan Montessori Kindcentrum

31 maart 2026



Kindcentrum

MONTESSORI

Onderdeel van SCIO

Inhoudsopgave

| | |
|--|-----------|
| 1. <u>Voorwoord</u> | Pagina 4 |
| 2. <u>Inleiding</u> | Pagina 5 |
| 3. <u>Achtergrond en context</u> | Pagina 6 |
| 4. <u>Participatieplan</u> | Pagina 9 |
| 5. <u>Stakeholders</u> | Pagina 11 |
| 6. <u>Participatieaanpak</u> | Pagina 13 |
| 7. <u>Communicatiemiddelen</u> | Pagina 14 |
| 8. <u>Terugkoppeling en verantwoording</u> | Pagina 15 |
| 9. <u>Tijdslijn en slotwoord</u> | Pagina 16 |
| 10. <u>Bijlage 1 kavelgrens</u> | Pagina 17 |
| 11. <u>Bijlage 2 Aandachtspunten buurtbewoners</u> | Pagina 18 |
| 12. <u>Bijlage 3 lijst van participanten</u> | Pagina 20 |



1. Voorwoord

Met de ontwikkeling van het nieuwe Montessori Kindcentrum Hoorn zetten wij een belangrijke stap richting de toekomst. Een toekomst waarin kinderen kunnen leren, spelen en opgroeien in een omgeving die uitnodigt tot ontdekkend leren, samenwerking en zelfstandigheid – kernwaarden die diep verankerd zijn in ons Montessori-gedachtegoed.

De realisatie van een nieuw kindcentrum doen we niet alleen. We bouwen midden in een levendige wijk, samen met bewoners, ouders, kinderen, professionals en partners. Daarom vinden wij het essentieel om iedereen tijdig, duidelijk en zorgvuldig te betrekken bij de keuzes die de komende jaren worden gemaakt. Dit participatieplan beschrijft hoe we dat doen: transparant, toegankelijk en met respect voor de belangen van alle betrokkenen.

Wij geloven dat een sterk gebouw begint met een sterk proces. Door de kennis en ervaringen van de omgeving te verbinden met de pedagogische visie van onze school en de expertise van onze ontwerp- en bouwpartners, realiseren we een kindcentrum dat niet alleen functioneel en duurzaam is, maar ook een waardevolle plek vormt voor de hele wijk.

Wij kijken uit naar een open en constructieve samenwerking in de komende jaren en hopen dat dit plan houvast en vertrouwen biedt in het proces dat voor ons ligt.

Edwin Hoogland

Directeur Montessori Kindcentrum Hoorn

Hoorn, 16 december 2025

2. Inleiding

De schoolgebouwen in Hoorn zijn aan verbetering toe. Hiervoor stelden gemeente en schoolbesturen in 2020 een nieuw (Strategisch) Integraal Huisvestingsplan Onderwijsvoorzieningen (S) IHP op.

Dit IHP is herzien en op 6 februari 2024 door de gemeenteraad vastgesteld. De herziening van dit IHP maakt de ambitie mogelijk om een eigentijds, duurzaam en fris kindcentrum voor opvang en onderwijs te realiseren in de periode 2024-2027. De gemeente Hoorn heeft het huidige RAC-terrein aangewezen als locatie voor de nieuwbouw van Montessori Kindcentrum en het schoolbestuur (bouwheer) opdracht gegeven tot een verdere uitwerking van de inpassing van de nieuwbouw op het RAC-terrein. Dit participatieplan beschrijft hoe en wanneer belanghebbenden worden geïnformeerd en betrokken bij de planvorming en realisatie van het gebouw.



3. Achtergrond en context

3.1. Uitgangspunten Montessori Kindcentrum (MKC)

- De (ver)nieuwbouw van het MKC gaat uit van uitbreiding en een renovatie van het bestaande monumentale schoolgebouw aan de J. Messchaertsstraat 1. Het monumentale gebouw wordt gerenoveerd;
- De uitbreiding wordt gesitueerd aan de achterzijde van het pand op de huidige RAC parkeerlocatie;
- Het project maakt onderdeel uit van een gebiedsontwikkeling.
Naast ontwikkeling van het MKC is doelstelling van de gemeente om de parkeervoorziening voor de binnenstad te handhaven op de RAC locatie en is beoogd woningen toe te voegen in het Eikstraatkwartier.
- Het schoolbestuur SCIO is bouwheer van het MKC. Dit betekent dat de bestuurder verantwoording heeft voor het bouwproces. De planning, organisatie en controle van het project heeft SCIO met vertrouwen uitbesteed aan het advies en bouwmanagementbureau HEVO.
- De gemeente Hoorn is verantwoordelijk voor de parkeervoorziening en woningbouwontwikkeling. Voor de ontwikkeling van de woningen is inmiddels een ontwikkelaar geselecteerd (ontwikkelcombinatie Eikstraatkwartier B.V.).

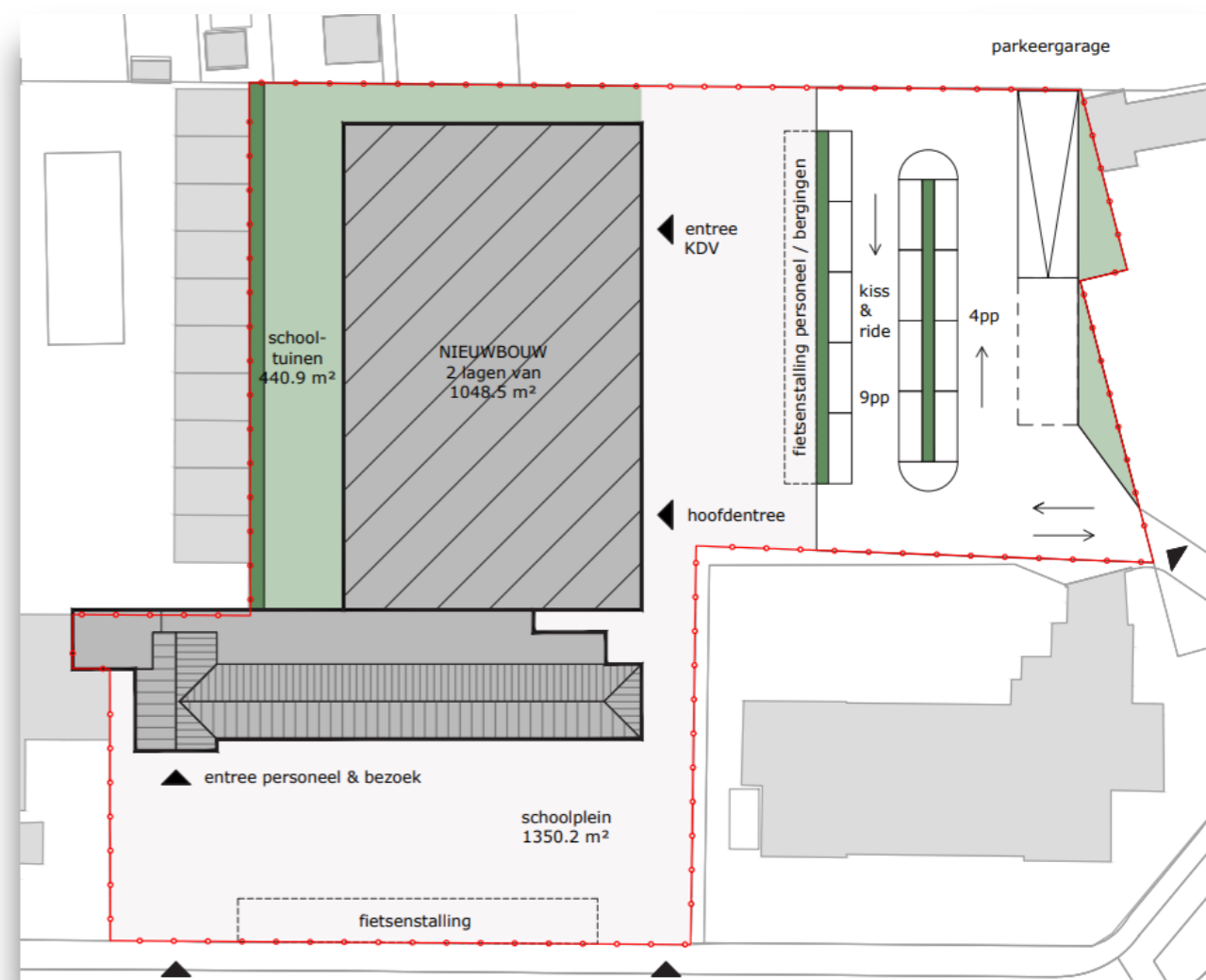
**NIEUWBOUW MKC CONFORM
STRATEGISCH INTEGRAAL HUISVESTINGSPLAN
ONDERWIJS**

**352 LEERLINGEN ONDERWIJS
2 GROEPEN KINDEROPVANG 0-4 JAAR
1 PEUTERGROEP
1 BSO 4 T/M 7 JAAR
1 BSO 8 T/M 12 JAAR**

3.2. Inpassingstudie en structuurontwerp

In 2024 heeft een eerste inpassingsstudie plaatsgevonden. Doel hiervan was om het bouwkevel dat benodigd was voor het MKC op het RAC terrein vast te stellen in overleg met de gemeente. Op dat moment was nog geen ontwikkelaar geselecteerd en een stedenbouwkundig plan ontbrak.

Dit plan heeft in eerste instantie nog niet geleid tot de definitieve vaststelling van het kavel voor de school maar wel de eerste contouren aangegeven.



Vervolgens is besloten dat de school door zou gaan met het aanbestedingsproces van haar architect. In september 2025 is dit proces afgerond en Bureau Rowin Petersma uit Amsterdam als winnaar naar voren gekomen.

3.3. Huidige stand van zaken

In overleg met de gemeente, de woningbouwontwikkelaar en het MKC is in de laatste maanden van 2025 via een structuurontwerp een integrale inpassing gemaakt en zijn afspraken vastgelegd over de kavel het MKC.

Hiermee heeft de school duidelijkheid verkregen en kan zij verder met haar (ver)bouwplannen. Het definitieve plangebied is aangegeven op de afbeelding bijlage 1.

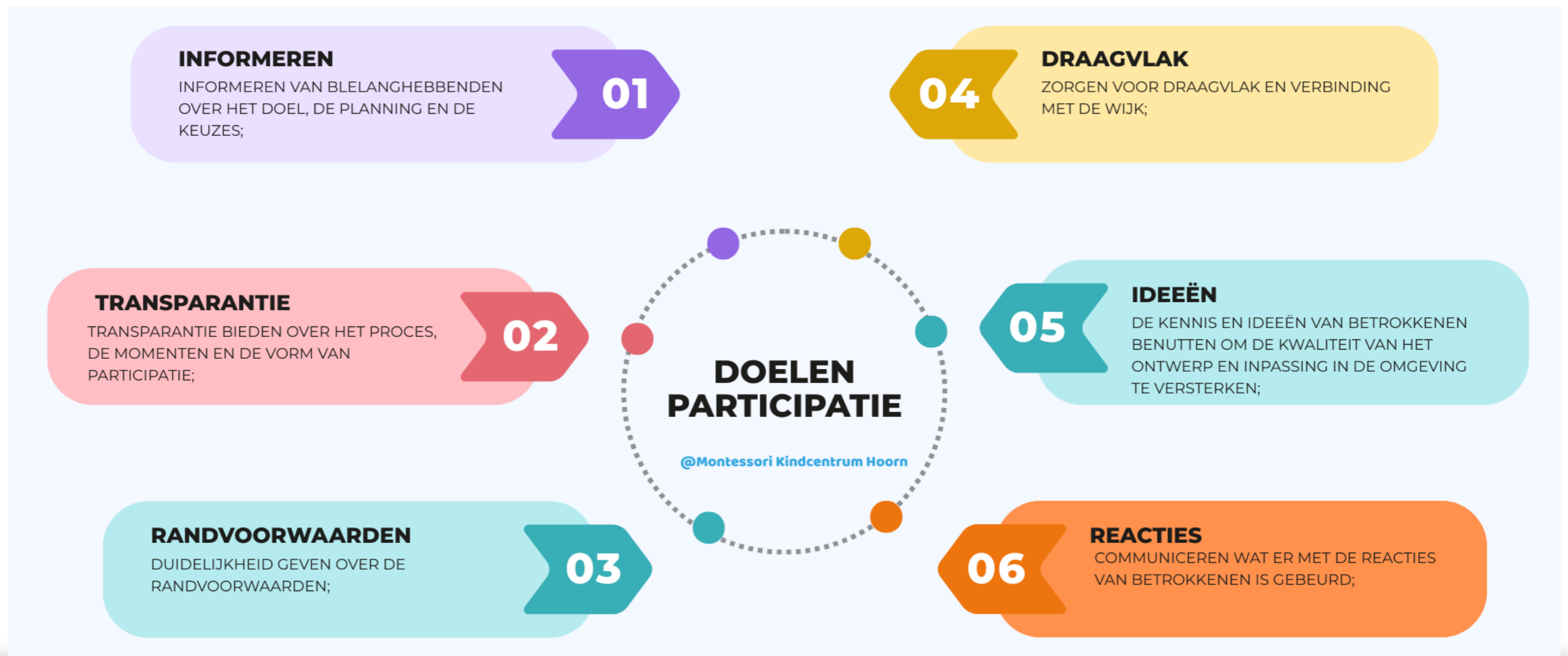
Ook het participatieproces zal opgestart worden.



4. Participatieplan

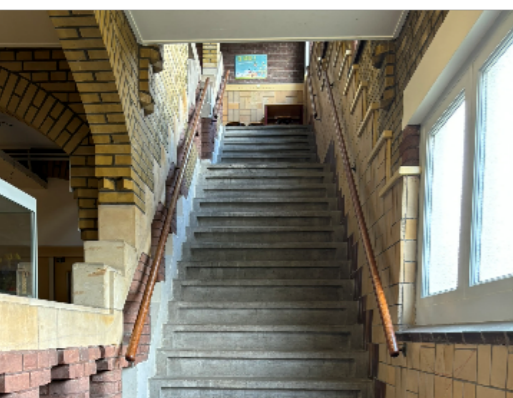
Dit participatieplan beschrijft hoe en wanneer belanghebbenden worden geïnformeerd en betrokken bij de planvorming en realisatie van het schoolgebouw.

4.1. Doelstellingen van participatie



4.2. Kaders en randvoorwaarden participatieplan

Dit participatieproces heeft alleen betrekking op het schoolgebouw en schoolplein(en) binnen de vastgestelde kavel van het MKC. De overige invulling van het RAC terrein verloopt via het participatieproces van de ontwikkelcombinatie Eikstraatkwartier. De uitgangspunten van het MKC zijn verder weergegeven onder hoofdstuk 3.



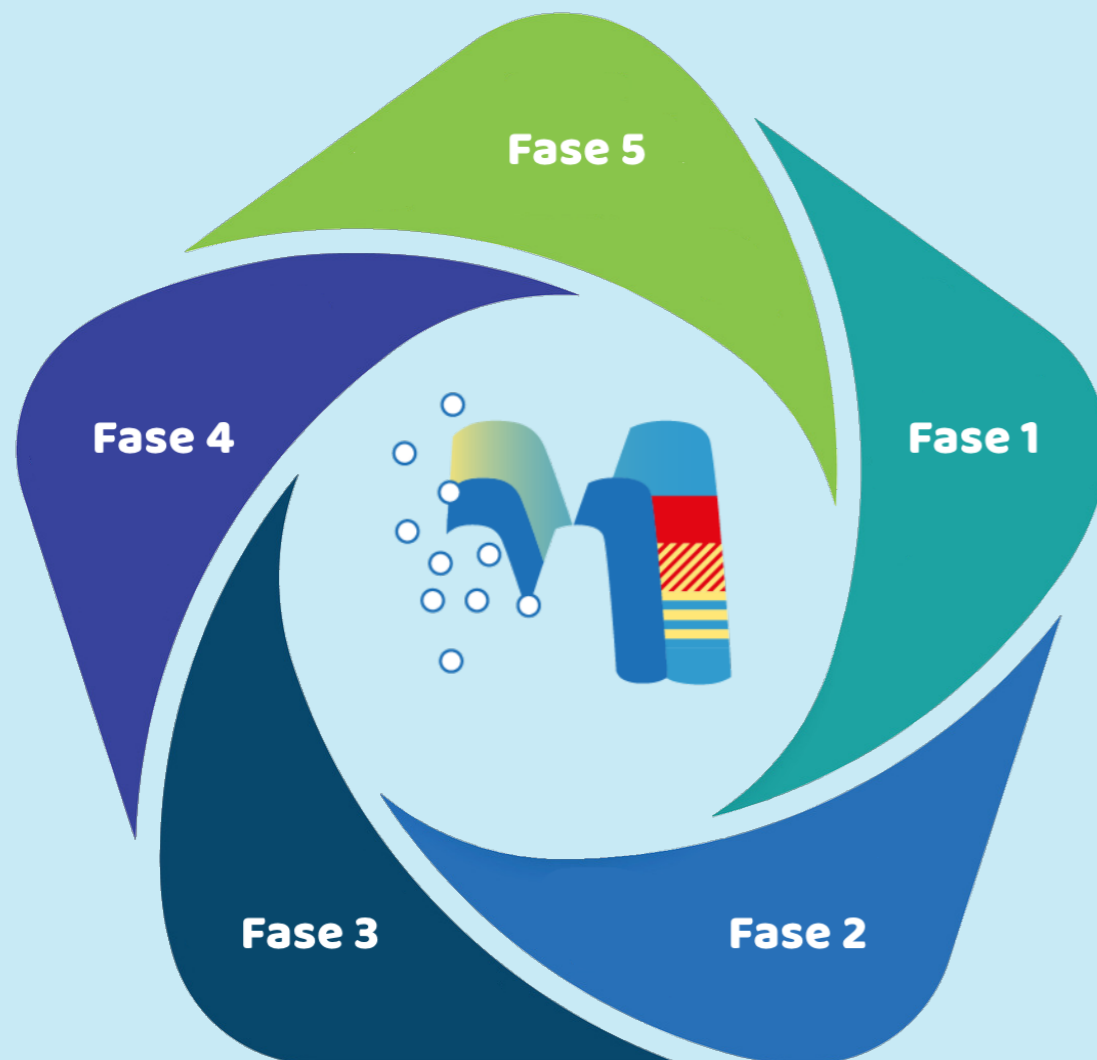
5. Stakeholders

Ter voorbereiding op dit participatieplan heeft een eerste overleg plaatsgevonden met de werkgroep RAC, een afvaardiging van de buurtwerkgroep Eikstaatkwartier. Aan hen is begin 2025 de inpassingstudie getoond en zij hebben de voor hen belangrijkste uitgangspunten aan de school meegegeven. Gezien de fase waar we nu ingaan (naar voorlopig Ontwerp) vinden wij het van belang om de participatie naar een breder niveau te halen. Onderstaand is een inventarisatie gemaakt van de stakeholders, het belang en niveau van inbreng.



| Onderwerp | Verantwoordelijk | Uitvoering | Stakeholder | Informeren | Inspiraak | Advies | Co-creëren | Vorm van betrouwenheid | Toelichting |
|-----------------------------------|---------------------------------------|------------|---|------------|-----------|--------|------------|------------------------|-------------|
| Kiss and ride | Gemeente | | Ouders kindcentrum (MR) en buurtbewoners | | | | | | |
| | | | | | | | | | |
| Ontwerp en indeling school | Bouwheer | Architect | Medewerkers / kinderen | | | | | Projectoverleg | |
| Ontwerp schoolplein | Bouwheer | Architect | Medewerkers / kinderen en buurtbewoners | | | | | Projectoverleg | |
| Bouwhoogte | Bouwheer | | Directe burens, buurtbewoners | | | | | Informatieavond | |
| Bouwstijl, inpassing, uitstraling | Bouwheer, gemeente (welstand/erfgoed) | | Directe burens, buurtbewoners, Medewerkers, Kinderen, (G)MR, ouders | | | | | Informatieavond | |
| Erfscheiding | Bouwheer | | Directe burens | | | | | Klankbordgroep | |
| | | | buurtbewoners/ouders | | | | | Informatieavond | |
| Geluid, privacy, lichtval | Bouwheer | | Directe burens | | | | | Klankbordgroep | |
| | | | Buurtbewoners | | | | | Informatieavond | |
| Overlast tijdens bouw | Bouwheer | | Directe burens, medewerkers, Kinderen | | | | | Klankbordgroep | |
| | | | Buurtbewoners, MR/GMR, Ouders | | | | | Informatieavond | |

6. Participatieaanpak



Fase 1: Inpassingsstudie en schetsontwerp (tot dec 2025)

Doel: Afbakening kavel school

Vorm : Projectoverleggen

Betrokkenen : Gemeente, Ontwikkelcombinatie Eikstraatkwartier, School

Status : Afgerond

Fase 2: Voorlopig ontwerp (2026)

Doel: Input verwerken in het ontwerp en terugkoppelen wat ermee is gedaan.

Vorm:

- Klankbordgroep met vertegenwoordiging van buurt, ouders en gemeente;
- Presentatieavond met toelichting op ontwerpkeuzes (verkeer, parkeren, groen);
- Publicatie van visualisaties en Q&A op website;

Fase 3: Definitief ontwerp (2026)

Doel: Transparant communiceren over het eindontwerp en bouwvoorbereiding.

Vorm:

- Nieuwsbrief aan buurt en kindcentrum;
- Inloopmoment met 3D-beelden;
- Afstemming over planning en hinderbeperking;

Fase 4: Bouwfase (2027–2028)

Doel: Beperken van overlast en communiceren over voortgang.

Vorm:

- Omgevingsmanager als aanspreekpunt;
- Bouwapp of periodieke nieuwsbrief;
- Afspraken over werktijden, bereikbaarheid en veiligheid;

Fase 5: Oplevering en opening (begin 2029)

Doel: Verbinding met de wijk versterken.

Vorm:

- Feestelijke opening met buurt en partners;
- Publicatie van terugblik en eindverslag participatie;

7. Communicatiemiddelen

Projectpagina (website) actueel gehouden
Centrale plek voor informatie, verslagen, visuals

Nieuwsbrief
Actuele ontwikkelingen per fase

Wijkbrief (papier)
Uitnodiging voor informatiebijeenkomsten

Social media / ouderportaal
Korte updates, foto's, reminders en dit doorlopend

Informatiepanelen in de school
Zichtbaarheid in de openbare ruimte per mijlpaal

Formele persberichten via gemeente
Officiële communicatie bij formele besluitvorming door
College van B&W of de Gemeenteraad.

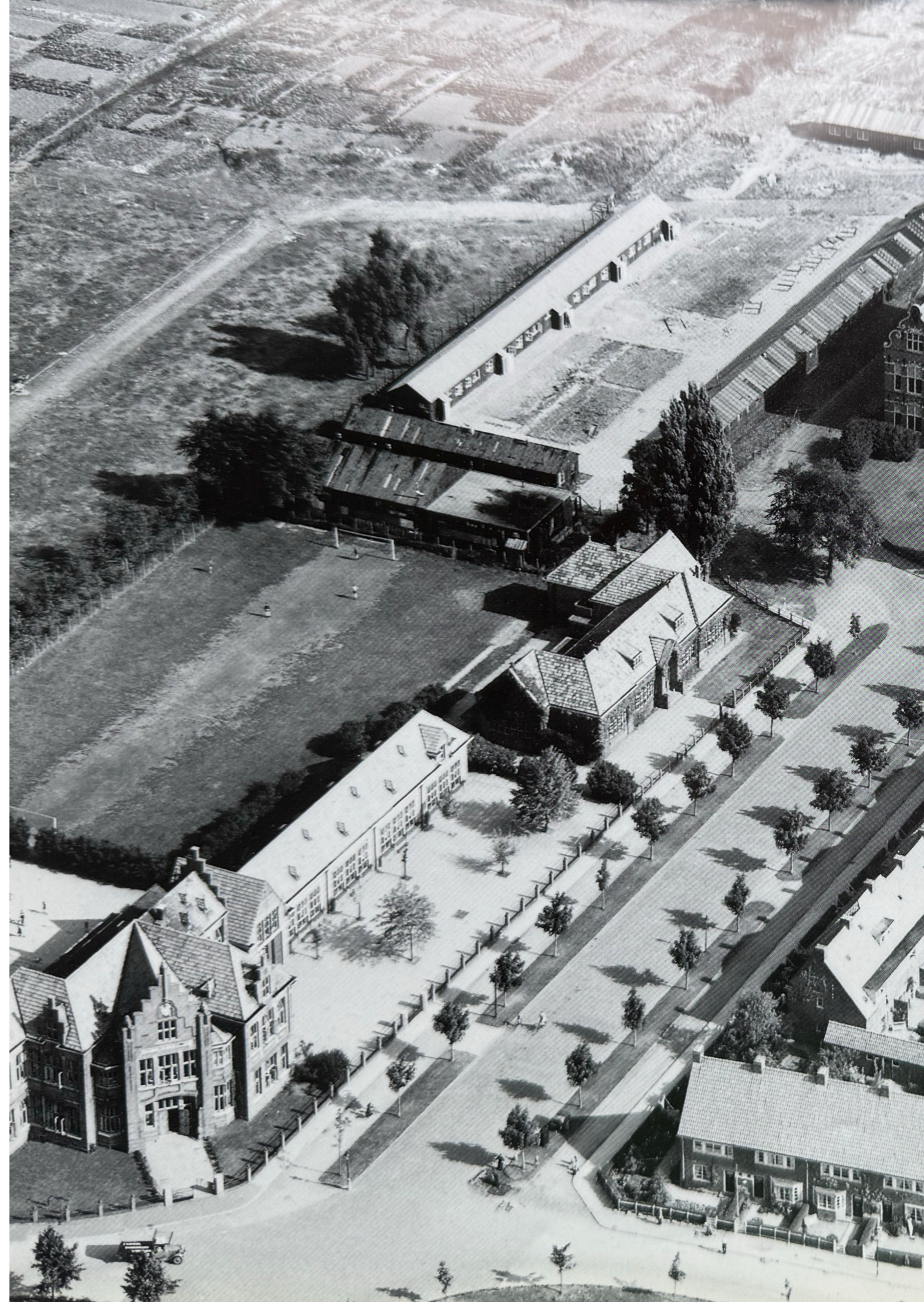


8. Terugkoppeling en verantwoording

Na iedere informatiebijeenkomst wordt teruggekoppeld welke reacties zijn ontvangen en verzameld via e-mail of tijdens een live-bijeenkomst en wat daarmee is gedaan. Er wordt altijd een terugkoppeling gegeven naar initiatiefnemer.

Bijvoorbeeld:

“Buurtbewoners gaven aan zorgen te hebben over de fundering. Voorafgaand aan de bouw is een funderingsonderzoek uitgevoerd. Hierbij zijn geen bijzonderheden waargenomen.”



9. Tijdlijn

Schetsontwerp
sept–dec 2025



Voorlopig ontwerp
Definitief ontwerp



Bestek fase
Start bouwrijp maken grond.
Kinderen verhuizen uit het
gebouw
Start bouwwerkzaamheden
kindcentrum

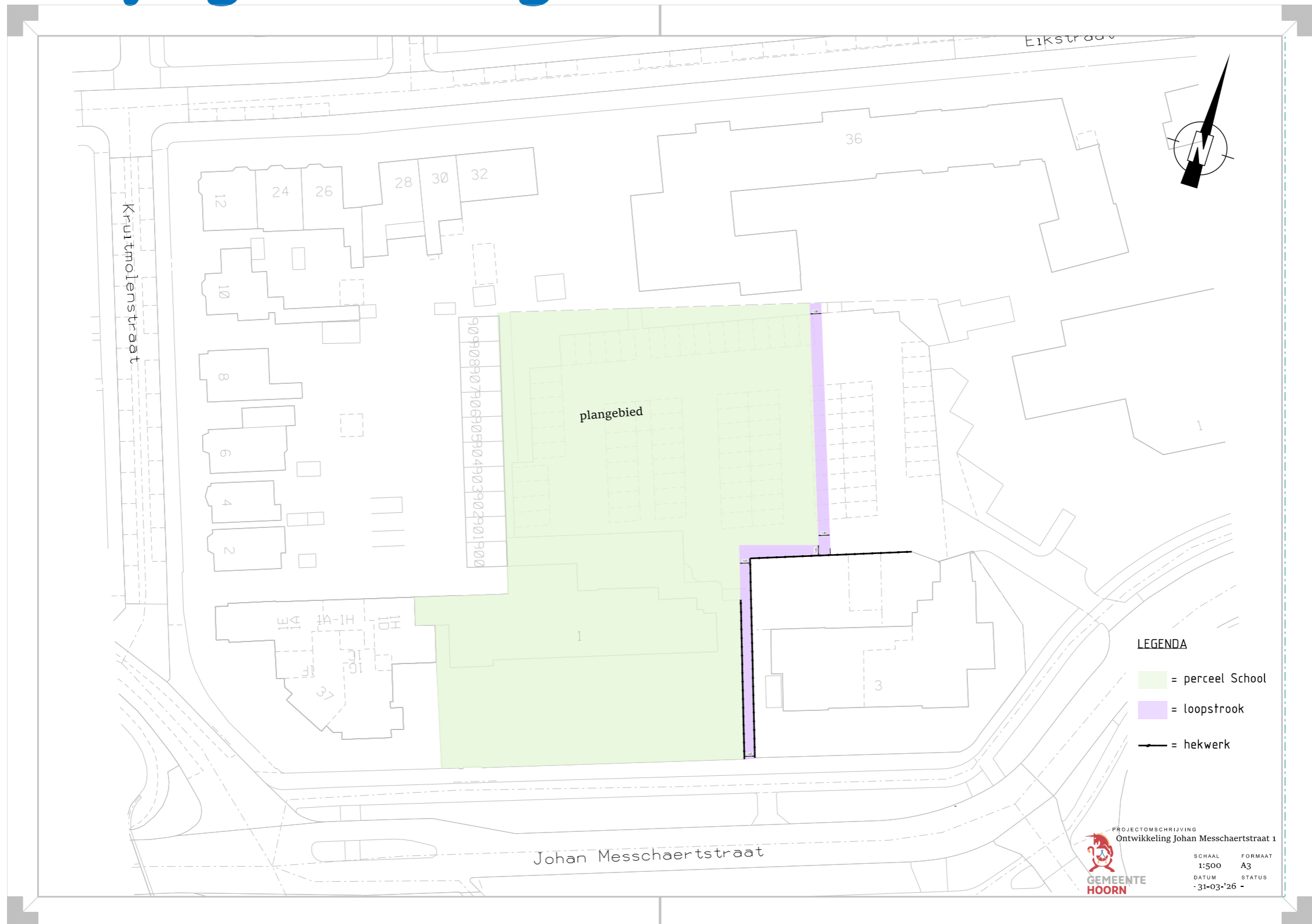


Bouwfase 2027–2028
Oplevering begin 2029
Opening met buurt en partners

Tot slot

Het Montessori Kindcentrum Hoorn wil een open, duurzame en toekomstgerichte plek zijn waar kinderen leren, spelen en groeien, midden in de wijk. Dit participatieplan vormt de basis voor een zorgvuldig, transparant en gezamenlijk proces waarin de stem van de buurt, de ouders en de partners actief wordt gehoord.

10. Bijlage 1 kavelgrens MKC



11. Bijlage 2

Onderstaande aandachtspunten zijn reeds vanuit een kleine groep buurtbewoners aangereikt. Deze worden door de architect waar mogelijk meegenomen in de uitwerking van de plannen.

1. **Kiss & ride;** zo veel mogelijk beperking van het halende en brengende autoverkeer door de Eikstraat/Abbingstraat/Kruitmolenstraat door een goed ingerichte en goed gereguleerde, kiss & ride op het RAC-terrein met toe- en wegrijden via de Liornestraat. Voor ouders met auto moet dit de geprefereerde, snelste route worden. Naast een goed fysiek ontwerp zijn goede spelregels die nageleefd worden, hier belangrijk.
2. **Geluidsoverlast omwonenden:** beperking van geluidsoverlast van het schoolplein en de kiss & ride voor omwonenden in bestaande en nieuw te bouwen woningen. Dit vereist, gezien de nabijheid van woningen en de 'stenen omgeving' die wordt gecreëerd, geluidswerende voorzieningen met een hoge effectiviteit. Ook kan via een goede keuze van zaken als bij voorbeeld in- en uitgang, klaphek etc. de overlast voor omwonenden, zowel aan de achter- als de voorkant, beperkt blijven. Dit weegt extra gezien het gebouw ook dienst gaat doen als na- en voorschoolse opvang en dus van circa 7.00 tot 18.00 uur in bedrijf zal zijn.
3. **Privacy:** geen directe inblik vanuit (eerste etage) schoolgebouw in de tuinen van de nabijgelegen bestaande en nieuw te bouwen woningen.

4. **Lichtval:** de schaduwwerking van de nieuwbouw op de omliggende percelen dient zorgvuldig te worden geanalyseerd en zoveel mogelijk worden beperkt.
5. **Bouwhoogte:** het schoolgebouw mag maximaal 2 verdiepingen krijgen (begane grond en eerste verdieping).
6. **Erfscheiding:** over de vormgeving van erfscheiding tussen school en woningen vindt vooraf overleg plaats.
7. **Bouwstijl:** passend bij de buurt (in harmonie met jaren 30 en 50), maar niet resulterend in een log, massief gebouw met een zeer 'stenen uitstraling'.
8. **Funderingen:** een veilige, prudente bouwwijze van de school waarbij rekening wordt gehouden met het feit dat veel van de bestaande woningen in de directe omgeving niet op palen zijn gefundeerd maar 'op staal', is van groot belang. Deze huizen zijn gevoelig voor grote wijzigingen in de grondwaterstand en voor de wijze waarop straks geheid wordt.
9. **Inpassing en uitstraling:** de buurt vindt het belangrijk dat de uitstraling van het RAC-terrein straks meer is dan die van een grote school met parkeerplaats. O.a. handhaving van de bestaande bomen en aanplant van nieuwe kunnen hieraan bijdragen.
10. **Overlast tijdens bouw:** het is belangrijk dat tijdens de bouw van de school de overlast voor de buurt zoveel als mogelijk beperkt blijft.

12. Bijlage 3

Lijst van participanten

Omwonenden

Specifiek:

- Eikstraat oneven nummers 1t/m 47
- Eikstraat even nummers 2 t/m 44
- Johan Messchaertstraat 1A t/m 1H
- Johan Messchaertstraat even nummers 2 t/m 36
- Johan Messchaertstraat oneven nummers 7 t/m 21
- Kruitmolenstraat nummers 1 -2-4-6-8-10-12
- J.D.Pollstraat nummer 1 t/m 8

Belangengroepen

Stichting Oud Hoorn

Dick Laan Stichting

Buurtwerkgroepen





Met elkaar voor elk kind



Kindcentrum

MONTESSORI

Onderdeel van SCIO

